

تبیین مدل مفهومی مدیریت بحران در بازارهای تاریخی با استفاده از روش تحقیق آمیخته (نمونه موردی: بازار تاریخی تبریز)

DOR: [20.1001.1.23453915.1403.13.1.2.3](https://doi.org/10.1001.1.23453915.1403.13.1.2.3)

تاریخ دریافت: ۱۴۰۲/۰۲/۰۴

تاریخ پذیرش: ۱۴۰۲/۰۷/۱۸

حسین اسمعیلی سنگری^۱، محمدجواد عباسزاده^{۲*}

۱- استادیار، دکترای معماری، عضو هیئت علمی پژوهشگاه میراث فرهنگی کشور، تهران، ایران

۲- کارشناس پایگاه میراث جهانی بازار تبریز، دکترای معماری اسلامی، دانشگاه هنر اصفهان، اصفهان، ایران (Mj.abbaszadeh@au.ac.ir)

چکیده

یکی از اصلی ترین دغدغه های متخصصین شهری در حوزه مدیریت بحران در رابطه با بافت های تاریخی است که به علت فرسودگی نسبی کالبدی معمولاً در بحران های نظیر زلزله، سیل و یا آتش سوزی آسیب پذیرتر و شکننده تر بوده و بدیهی است که لزوم برنامه ریزی مناسب به منظور مدیریت هدفمند این مجموعه های تاریخی می بایست سرلوحه اصلی مدیران چنین آثار ارزشمندی بوده تا مانع از بروز حوادث جبران ناپذیر و وحشتناک شده تا علاوه بر مهار مخاطرات جانی بسیاری از آثار ارزشمندی که هویت و شناسنامه فرهنگی هر جامعه محسوب می شود تخریب نشود. هدف از تحقیق حاضر، در وهله اول ارائه مدلی مبتنی بر رویکرد مشارکتی در حل مشکلات مربوط به مدیریت بحران در بازارهای تاریخی و سپس، در مرحله بعدی، بررسی ضریب اهمیت مخاطرات موجود در سطح بازار تاریخی تبریز و در نهایت اولویت بندی زیرفضاهای مجموعه بازار تبریز بر اساس نظر خبرگان و با استفاده از روش تحلیلی سلسله مراتب (دلفی خبرگان) است. پژوهش حاضر از روش آمیخته (ترکیبی) و با تکیه بر هر دو نوع رویکرد کیفی و کمی برای رسیدن به اهداف مطرح شده بهره برده و به گردآوری و جمع بندی، تحلیل محتوای یافته ها با استفاده از هر دو نوع رویکرد اشاره شده، پرداخته است. در نهایت، ۴ مؤلفه برخاسته از خروجی مصاحبه های صورت گرفته با متخصصین حوزه، در بخش روش تحقیق کیفی، نشان می دهد مدیریت بحران بازار تاریخی تبریز، بدون مشارکت بازاریان و کسبه غیرقابل حل بوده و در نهایت این امر، خود، به چهار عامل اساسی (رضایتمندی، آگاهی، تعاملات اجتماعی و اعتماد) پیوند می خورد که همگی در قالب «مؤلفه مردم» در کنار دو مؤلفه «ساختار دولت» و همچنین «فضا» قابل رصد است و سه گانه مشارکت در بازار تاریخی تبریز را شکل می دهد. نتایج بخش مطالعات کمی تحقیق حاکی از آن است که به ترتیب سه مخاطره زلزله با ضریب وزنی (۰/۱۸۸)، تخریب عمدی سازه توسط بازاریان و کسبه با ضریب وزنی (۰/۱۷۳) و در نهایت مخاطرات ناشی از آتش سوزی با ضریب وزنی (۰/۱۴۲) در اولویت اول تا سوم قرار گرفتند.

واژه های کلیدی: مدیریت بحران، بازارهای تاریخی، مخاطره، مشارکت، تبریز

Explaining the Conceptual Model of Crisis Management in Historical Bazaars Using Mixed Research Method (Case Study: Tabriz Historical Bazaar)

Hossein Esmaeili Sangari¹, Mohammad Javad Abbaszadeh^{2*}

1. Assist. Prof., Faculty Member of the Cultural Heritage Research Institute, Tehran, Iran

2. Expert of Tabriz Bazaar World Heritage Site, PhD in Islamic Architecture, Isfahan University of Arts, Isfahan, Iran (Mj.abbaszadeh@au.ac.ir)

Abstract

One of the main concerns of urban experts in crisis management is historical contexts, which are usually more vulnerable and fragile in crises such as earthquakes, floods, or fires due to relative physical depletion. The main idea in historical texture is to prevent irreparable and horrible events. In addition to controlling the lives of many, valuable works considered the cultural identity of any society is not destroyed. The purpose of this study is to present a model based on a participatory approach in solving problems related to crisis management in historical bazaars and then, in the next step, to

۲۲
شماره ۲۵
بهار ۱۴۰۲
فصلنامه علمی
و پژوهشی



examine the coefficient of the importance of risks in the historical bazaar of Tabriz and finally to prioritize sub-spaces of Tabriz bazaar. The present study has used a mixed-method, relying on qualitative and quantitative approaches to achieve the objectives. It has collected and summarized the content of the findings using both approaches. Finally, four components arising from the output of interviews with experts in the field, in the field of qualitative research method, show that crisis management of the historical market of Tabriz is unsolvable without the participation of marketers and merchants. The basic (satisfaction, awareness, social interactions, and trust) are linked, all of which can be observed in the form of the "people component" along with the two components of "government structure" and "space" and form triple participation in the historical market of Tabriz. The results of the quantitative studies section of the research indicate three earthquake hazards with a weight coefficient (0.188), intentional destruction of the structure by marketers and merchants with a weight coefficient (0.173), and finally, fire hazards with a weight coefficient (0.142), respectively. They were ranked first to third.

Keywords: Crisis Management, Historical Bazaars, Risk, Participation, Tabriz.

۱- مقدمه

به‌طور کلی عوامل مختلف از کنش‌ها و آسیب‌ها در تغییر شکل و عدم تعادل در بناهای تاریخی مؤثر هستند و نحوه ارائه راهکارهای مختلف، بستگی به عوامل مخل دارد. ابتدا، باید عواملی که موجب صدمه دیدن به بنا و در نتیجه ویرانی آن می‌شود بررسی شده و در نهایت نسبت به حفاظت بنا و مرمت آن اقدام شود. در یک دسته‌بندی کلی، می‌توان انواع این تخریب‌ها را به دودسته‌ی زیر تقسیم نمود:

عوامل درونی: این دسته از عوامل، می‌تواند کالبدی یا غیر کالبدی باشد به عبارت دیگر، بعضی از تصمیمات نادرست حفاظتی می‌تواند منجر به تهدیدهای جبران‌ناپذیر در بنا شود.

عوامل بیرونی: بعضاً به ضعف اجرایی بنا مربوط نبوده و برخی از آنها آنی هستند. زلزله، سیل، صاعقه، طوفان، رانش کوه و... که انسان برای جلوگیری از وقوع آنها نمی‌تواند کاری انجام دهد. آسیب وارد آمده از هریک از عوامل فوق آن‌چنان است که کمتر ساختمانی سالم می‌ماند؛ اما می‌توان با تمهیداتی آسیب‌پذیری ساختمان‌ها و مجموعه‌ها را در برابر سوانح طبیعی کاهش داد. به این ترتیب که در ساختمان آسیب‌دیده که قرار است به حالت تعادل برگردانده شود، مطالعه‌ی خصوصیات آسیب حاصل در بنا و چگونگی پیشرفت عارضه‌ها و ارتباط هریک با عدم تعادل

ضرورت کامل دارد. از این‌رو از طریق معاینه نوع عارضه، نوع عدم تعادل مشخص می‌شود و بر پایه آن عامل و یا عوامل مخل در آن معین می‌شود و بعد از آن تدبیرهای لازم برای استحکام‌بخشی در ساختمان به کار گرفته می‌شود. در بررسی رابطه‌ی بین عارضه و عدم تعادل، روش استقرایی مختلفی به کار گرفته می‌شود (اسمعیلی سنگری، ۱۳۹۸). دامنه بررسی یا شناخت عوامل مخل بسیار حائز اهمیت است که می‌تواند تحت عنوان ریشه آسیب‌های وارده مطالعه شود. در این میان می‌توان از عوامل زیر صرفاً تحت عنوان آسیب‌های کالبدی در بنای تاریخی نام برد:

فرسودگی ناشی از عمر طولانی بنا: مسلماً ابنیه نیز به‌مانند تمامی عناصر دیگر پس از عمر زیاد دچار فرسودگی می‌شود.

حوادث طبیعی شامل زلزله، سیل، آتش‌سوزی، بارش شدید باران و تگرگ، طوفان و بادهای شدید و...

عوامل فیزیکی طبیعت مانند عوامل حرارتی، برودت، یخبندان، تغییرات ناگهانی دما و...

عوامل شیمیائی طبیعت شامل ترکیب مواد و مصالح ساختمان با گازهای موجود در هوا، اکسید شدن فلزات و...

عوامل بیولوژیکی: مانند جانوران موزی، فضولات حیوانی، عوامل گیاهی که باعث آسیب جدی بر ساختمان می‌شوند.

سیاست‌های اشتباه و ناکارآمد دولتی مانند برخورد نادرست سازمان‌های تصمیم‌ساز و تنظیم ضوابط شهرسازی ناسازگار با ابنیه تاریخی عوامل انسانی: آن دسته از آسیب‌هایی که مستقیماً انسان در ایجاد آن نقش دارد، مانند آسیب‌های فیزیکی ناشی از ضربه زدن، کندن، حفاری، برداشتن پایه‌های حجره‌ها، آسیب‌های ناشی از جنگ و...

تغییر عملکرد بنا: تغییر غیراصولی عملکرد یک بنای تاریخی بدون در نظر گرفتن پتانسیل‌های موجود بنا و سنخیت آن با عملکرد جدید.

البته در این میان، آسیب‌های غیر کالبدی نیز بسیار حائز اهمیت می‌باشند که باید در بررسی‌ها مدنظر قرار گیرند. به‌عنوان مثال مهاجرت افراد ساکن در بافت‌های تاریخی به مناطق اصطلاحاً بالای شهر و خالی ماندن بافت از سکنه و تبدیل خانه‌های مسکونی به انبارها یا ساختمان‌های متروکه یکی از مهم‌ترین معضلات فرهنگی - اجتماعی ابنیه تاریخی محسوب می‌شود [۱]. کم‌رنگی پارامترهایی نظیر اعتماد اجتماعی، رضایتمندی، ارزش‌های مذهبی، احساس تعلق که همگی از مؤلفه‌های سرمایه اجتماعی محسوب می‌شوند می‌تواند ساختار عظیم و ارزشمند بافت تاریخی را با مشکلات جدی روبرو کند. مشکلات اقتصادی و به وجود آمدن رکود اقتصادی از دیگر آسیب‌های غیر کالبدی محسوب می‌شود که در چند سال اخیر گریبان گیر اکثر بازارهای تاریخی کشور شده است که بازار تبریز نیز از این امر مستثنا نبوده است که خوشبختانه علی‌رغم وقوع این اتفاق ناگوار، هنوز هم رونق فضای کسب‌وکار در بازار تاریخی تبریز مشاهده می‌شود (مجنونی و اسمعیلی سنگری، ۱۴۰۰) با جمع‌بندی موارد فوق، جدول حاصل از آسیب‌های کالبدی و غیر کالبدی احتمالی که بازار تاریخی تبریز را تهدید می‌نماید به شرح زیر است:

همان‌طور که در جدول ۱ مشاهده می‌شود، آسیب‌های وارده به بافت تاریخی را می‌توان به ۴ دسته کلی تقسیم کرد که یکی از مهم‌ترین این تهدیدات مربوط به آسیب‌های کالبدی است.

سؤالات تحقیق و فرضیات

انواع تهدیدهای آسیب‌رسان در حوزه کالبدی و غیر کالبدی (اجتماعی) در بازار تاریخی تبریز چیست؟

راهکارهای عملیاتی برای مدیریت بحران انواع تهدیدهای آسیب‌رسان به ساختار کالبدی بازار تاریخی تبریز چیست؟

نسبت آسیب‌پذیری هر یک از فضاها بازار تاریخی تبریز با هر یک از تهدیدات چگونه است؟ فرضیات سه‌گانه، مطابق با سؤالات در این پژوهش وجود دارد که برای هر یک از موارد به تفکیک می‌توان ارائه نمود: به نظر می‌رسد در میان تهدیدهای آسیب‌رسان به کالبد بازار، آتش‌سوزی نسبت به سایر مخاطرات در اولویت باشد. راجع به سؤال عملیاتی دوم پژوهش، به نظر می‌رسد راهکارهای قابل اجرا در هر یک از زمینه‌های آسیب‌رسان وجود داشته باشد و در نهایت به نظر می‌رسد در میان فضاها بازار تاریخی تبریز، حجره‌ها و راسته‌ها به لحاظ میزان آسیب‌پذیری از اولویت برخوردار باشد.

۲- روش تحقیق و ابزارها

پژوهش حاضر از روش آمیخته (ترکیبی) و با تکیه بر هر دو نوع رویکرد کیفی و کمی برای رسیدن به اهداف مطرح‌شده بهره برده و به گردآوری و جمع‌بندی، تحلیل محتوای یافته‌ها با استفاده از هر دو نوع رویکرد اشاره‌شده، پرداخته است (نمودار ۱)

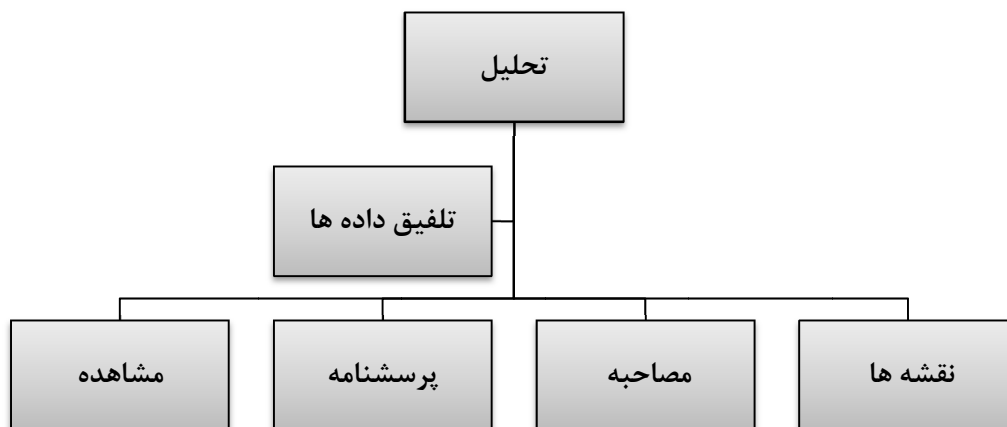
در بخش کیفی، روش تحقیق حاضر از نوع نظریه زمینه‌ای، با تأکید بر نظریه داده بنیاد است. استفاده از این روش، شامل مجموعه‌ای از اقدامات

جدول ۱- آسیب‌های کالبدی و غیر کالبدی تهدیدکننده ابنیه تاریخی (نگارندگان)

ردیف	دسته‌بندی کلی آسیب‌ها	پارامترهای زیرمجموعه	منبع آسیب	نوع آسیب (به لحاظ سرعت)	اثر آسیب به ساختار بازار
۱	آسیب‌های فرهنگی - اجتماعی	عدم رضایت ساکنین	انسانی	تدریجی	غیرمستقیم
		از بین رفتن اعتماد کسبه	انسانی	تدریجی	غیرمستقیم
		کاهش ارزش‌های مذهبی	انسانی	تدریجی	غیرمستقیم
		درگیری و نزاع	انسانی	تدریجی	غیرمستقیم
۲	آسیب‌های اقتصادی	رکود و بحران اقتصادی	انسانی	تدریجی	مستقیم
۳	آسیب‌های سیاسی	جنگ، انقلاب، شورش	انسانی	تدریجی	مستقیم
		ناکارآمدی و بحران‌های مدیریتی	انسانی	تدریجی	غیرمستقیم
۴	آسیب‌های کالبدی	زلزله	طبیعی	آنی	مستقیم
		آتش‌سوزی	انسانی، طبیعی	تدریجی، آنی	مستقیم
		سیل، بارش و تگرگ	انسانی، طبیعی	تدریجی، آنی	مستقیم
		فرسایش محیطی (حاصل از عمر بنا)	طبیعی	تدریجی	مستقیم
		تخریب سازه‌های توسط کسبه	انسانی	تدریجی	مستقیم، غیرمستقیم
		آسیب‌پذیری ناشی از نشت آب و فاضلاب	انسانی	آنی	مستقیم
		نشست یا رانش زمین	طبیعی	آنی	مستقیم
		طوفان و گردباد	طبیعی	آنی	مستقیم
		عوامل بیولوژیکی: مانند جانوران موذی، فضولات حیوانی	طبیعی	تدریجی	مستقیم

مطالعه امکان صحبت داده تا واقعیت را از منظر آنها منعکس کند و به توصیف عمیق از واقعیت تحت بررسی دست یابد (Creswell, 2009). روش گردآوری داده‌ها در این پژوهش روش مصاحبه عمیق بوده و برای دستیابی به توصیف عمیق از

نظام‌دار و کیفی برای بیان عمومی (بیان نظریه زمینه‌ای) است. این روش پژوهش عبارت از مطالعه مردم در محیط اجتماعی به وسیله ابزارها و روش‌هایی است که بتواند به معانی اجتماعی دست یابد، آن‌چنان‌که محقق مستقیماً در میدان مطالعه مشارکت می‌کند و به سوژه‌های تحت



نمودار ۱- طرح کلی روش تحقیق

فنون و ابزارهایی برای سازمان‌دهی و تنظیم داده‌های گردآوری‌شده استفاده‌شده است تا در نهایت به نظریه‌ای مبتنی بر واقعیات و داده‌های منبعث از محیط تحقیق منتج شود.

در واقع این استفاده از این روش، فرآیند تعامل میان مردم، بازاریان و مسئولین شهری مرتبط با بازار تبریز و اجزای مربوط به بحران و مدیریت آن (در قالب مدیریت بحران در بازار تاریخی تبریز) را توضیح می‌دهد. اقدامات مربوط به استفاده از این روش شامل جمع‌آوری داده از طریق مصاحبه اولیه، تولید و گزارش داده‌های اخذشده توسط پژوهشگر و ایجاد یک پیکره یا الگوی بصری برای تبیین عمومی موضوع مطالعه است. باید در نظر داشت که هرچند در قالب پژوهش نظریه داده بنیاد، ممکن است یک موضوع نظری (در اینجا مدیریت بحران در بازار تاریخی تبریز) بررسی شود ولی در این روند، بیشتر یک فرآیند بررسی می‌شود. نگارندگان سعی بر آن دارند که درکی از فرآیند مدیریت بحران در بازار تاریخی تبریز را به وجود آورد که این فرآیند، در پژوهش حاضر، عبارت است از توالی کنش‌ها و برهم‌کنش‌های میان افراد (بازاریان، شهروندان و مسئولین شهری) و همچنین رویدادهای مربوط به موضوع (ابعاد و متغیرهای مرتبط با مدیریت بحران).

در بخش کیفی، از رویه نظام‌مند استراوس و

کوربین که پژوهشگر، در خلال مطالعات خود از مراحل تحلیل کیفی داده‌ها از راه کدگذاری باز (شناسایی مقوله‌ها و خرد مقوله‌ها) و محوری (یافتن مقوله مرکزی و پیوند دادن آن با دیگر مقوله‌ها) است (نوروز برازجانی، ۱۳۹۷). داده‌های پژوهش به روش مصاحبه‌های عمیق نیمه ساختاریافته به وجود آمدند.

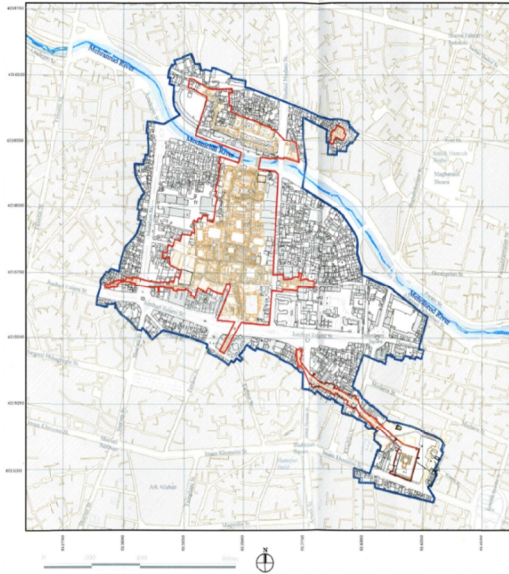
در بخش دوم، پژوهش حاضر از نوع مطالعات توصیفی تحلیلی بوده (شامل تحلیل داده‌های به‌دست‌آمده) و ماهیت آن مبتنی بر استفاده از روش تصمیم‌گیری چند معیاره با استفاده از فرآیند تحلیل سلسله‌مراتبی (AHP) است. جامعه آماری این پژوهش شامل ۱۲ نفر از متخصصان مرتبط با بازار تاریخی تبریز (مدیر پایگاه میراث جهانی بازار تاریخی تبریز، اساتید و دانشجویان دکتری در حوزه مرمت و معماری، کارشناسان دفتر فنی و مرمت بازار تاریخی تبریز و در نهایت اعضای شورای راهبردی بازار) است. روش مورد استفاده در این پژوهش برای تجزیه و تحلیل داده‌های به‌دست‌آمده، روش AHP بوده که با استفاده از نرم‌افزار تخصصی Expert Choice صورت گرفته است که در بخش یافته‌های پژوهش به آن پرداخته خواهد شد. لازم به ذکر است که هر یک از رویکردهای تحقیق (کیفی و کمی) مستقل از یکدیگر انجام یافته‌اند تا راهکار مرتبط با تحقیق، به‌صورت جامع ارائه شود.

(جدول ۲)

جدول ۱- ابزارها و روش‌های جمع‌آوری داده‌ها برای ابعاد مختلف مدیریت بحران (مردم، ساختار دولت و فضای بازار) در بازار تاریخی تبریز (نگارندگان)

ابزار تحقیق	متغیرهای تحقیق		
	مردم و استفاده‌کنندگان از فضا	حوزه تصمیمات دولتی (ساختار دولت)	فضا (عامل حس تعلق فضایی)
پرسشنامه، مصاحبه	*	*	*
مشاهده		*	*
بررسی نقشه‌ها و مدارک فنی			*

۳- نمونه موردی



نقشه ۱- موقعیت بازار تبریز (مأخذ:

[/https://whc.unesco.org/en/list/1346](https://whc.unesco.org/en/list/1346))

در ایران، بافت تاریخی، آن بخش از بافت شهرها را شامل می‌شود که تا پیش از آغاز قرن حاضر، یعنی شروع شهرنشینی جدید در ایران، شکل گرفته و در زمان حاضر در مرکز یا در محدوده بلافاصل شهرها جایگاه ویژه‌ای را به خود اختصاص داده‌اند و سطح نسبتاً گسترده و عملکرد نیرومند آنها در مقیاس منطقه‌ای و ملی بر اهمیت آنها افزوده است [۳]. با این وجود، بافت تاریخی شهرها به دلیل فرسودگی کالبدی و فقدان استانداردهای ایمنی، استحکام و خدمات و زیرساخت‌های شهری، به‌رغم برخورداری از ارزش‌های هویتی و میراثی، از منزلت مکانی و سکونتی پایین برخوردار شده است [۴]. با توجه به هدف پژوهش، مهم‌ترین ویژگی بافت‌های تاریخی که در فرایند مدیریت بحران می‌تواند مدنظر قرار گیرد در جدول زیر احصا شده‌اند. با توجه به ماهیت غیرمترقبه بودن حوادث طبیعی و لزوم اتخاذ سریع و صحیح تصمیم‌ها و اجرای عملیات، مبانی نظری و بنیادی، دانشی را تحت عنوان مدیریت بحران به وجود آورده است. این دانش به مجموعه اقداماتی گفته می‌شود که

مجموعه بازار تاریخی تبریز در مرکز بافت تاریخی- فرهنگی شهر تبریز قرار گرفته است. بازار تبریز بزرگ‌ترین اثر ثبت‌شده کشور و وسیع‌ترین مجموعه مسقف و به‌هم‌پیوسته آجری جهان است. به دلیل قرار گرفتن شهر تبریز در مسیر جاده ابریشم و گذر کاروان‌های مختلف از کشورهای مختلف آسیایی، آفریقایی و اروپایی از آن، اقتصاد شهر تبریز و به‌تبع آن بازار تاریخی تبریز نیز از رونق بسیار خوبی برخوردار بوده است. نقشه شماره ۱ موقعیت بازار تبریز را نشان می‌دهد.

عمده عناصر تشکیل‌دهنده بازار عبارت‌اند از: راسته، ورودی‌ها، دالان، سرا، تیمچه، چهارسوق، کاروانسرا، میدان، بازارچه، بقعه، مسجد، حمام، مدرسه، تکیه، حسینیه، زورخانه، پل بازار. مساحت هر یک از بخش‌های بازار تاریخی تبریز به این صورت است: عرصه بازار ۲۷۰۰۰۰ مترمربع، حریم بازار ۷۷۴۰۰۰ مترمربع، جمع کل طول راسته‌ها، دالان‌ها و تیمچه‌ها: ۵۶۷۰ مترمربع، کل راسته‌ها، دالان‌ها و تیمچه‌ها برابر با ۲۷۶۰۰ مترمربع، کل سراها ۲۳۵۰۰ مترمربع، عرصه و حریم بازار ۱۰۴۴۰۰۰ مترمربع، تعداد دکان‌ها حدود ۶۵۰۰ باب مغازه، تعداد عناصر معماری بیش از ۱۶۵ عنصر معماری از جمله ۲۶ مسجد، ۲۴ سرا، ۱۶ راسته، ۱۴ دالان، ۲۰ تیمچه، ۵ حمام، ۱ یخچال، ۲ پل بازار است (نقشه ۱).

۴- مبانی نظری:

بافت تاریخی هر شهر بخشی از سرمایه اجتماعی- فرهنگی آن شهر محسوب می‌شود که به تبعیت از ساختارهای معماری و شهرسازی و با توجه به شرایط محیطی و ویژگی‌های اجتماعی، فرهنگی، اقتصادی و سیاسی ساکنان هر شهر، در طول سالیان متمادی تکوین یافته است [۲].

جدول ۲- مؤلفه‌های مختلف، محدودیت‌ها و امکانات قابل‌بررسی در مدیریت بحران بافت تاریخی (نگارندگان)

مؤلفه	محدودیت‌ها	امکانات
کالبدی	<ul style="list-style-type: none"> - اغلب دارای ساختاری نامنظم‌اند. - اغلب ابنیه مسکونی واقع در این‌گونه بافت‌ها ریزدانه و یک یا دو طبقه‌اند. - اراضی و یا ساختمان‌های ناکارآمد و با کاربری‌های ناسازگار در آن وجود دارد. - کمبود سرانه خدمات شهری (فضای سبز، مراکز آموزشی، فرهنگی و تفریحی) - عمر زیاد ساختمان‌ها و ناپایداری ناشی از قدمت یا استفاده از مصالح نامناسب. - بافت متمرکز با شبکه معابر ارگانیک و عمدتاً نفوذناپذیر. - فرسودگی و ناکارآمدی تأسیسات و تجهیزات شهری موجود در این بافت‌ها. - کمبود سرانه خدمات هفتگانه در این محدوده‌ها. - تراکم ساختمانی و کمبود فضاهای باز شهری به‌منظور استفاده در مواقع بحرانی. 	<ul style="list-style-type: none"> - وجود بناهای تاریخی و ارزشمند - وجود اراضی رهاشده و بدون کاربری و فرصت بارگذاری خدمات شهری موردنیاز. - وجود زیرساخت‌های شهری و فرصتی به‌منظور توسعه درونی شهرها در مقابل گزین توسعه بیرونی.
اجتماعی	<ul style="list-style-type: none"> - تراکم بالای جمعیتی - نبود گرایش به نوسازی و مشارکت ساکنان (نبود تعلق خاطر) - پیشی گرفتن ساکنان غیربومی نسبت به ساکنان. - میل به مهاجرت و تغییر بافت اجتماعی بومی و جایگزینی گروه‌های ناتوان‌تر. 	<ul style="list-style-type: none"> - سابق تاریخی سکونت و هویت تاریخی این محدوده‌ها. - وجود شبکه‌های اجتماعی بین ساکنان و امکان استفاده از این فرصت برای همکاری در پروژه‌ها.
اقتصادی	<ul style="list-style-type: none"> - ارزش نسبی پایین زمین و مسکن - ناتوانی ساکنان در بهبود مسکن به سبب فقر 	<ul style="list-style-type: none"> - وجود بازارها و راسته‌های تجاری قدیمی و مهم

قبل، حین و بعد از بحران برای کاهش اثرات این حوادث و کاهش آسیب‌پذیری انجام می‌شود [۵]. در واقع مدیریت بحران فرایندی پویا در قالب اقداماتی سنجیده است که پیش از وقوع بحران در قالب پیش‌بینی، پیشگیری، برنامه‌ریزی و آماده‌سازی، در زمان وقوع بحران در قالب کمک به آسیب دیدگان و امداد رسانی و بعد از وقوع بحران به صورت بازسازی و ترمیم انجام می‌شود [۶].

مدیریت موفق بحران مستلزم برقراری ارتباط بین سیستم مدیریت کننده و ذینفعان دخیل در بحران، با هدف اطلاع‌رسانی، توجیه، آرام‌سازی، ایجاد انگیزه برای انجام رفتار مناسب و مانند اینهاست [۷]. عدم امکان پیش‌بینی حوادث غیرمترقبه، لزوم توجه به اقدامات پیشگیرانه در شهرها برای کاهش خطرات ناشی از بروز آنها را

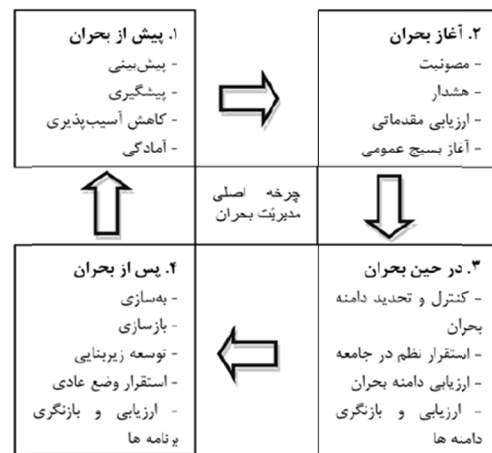
آشکار می‌سازد.

سبک و سیاق مدیریت بحران، نقش مهمی در تعیین شیوه دستیابی به موفقیت ایفا می‌کند. دو رهیافت اساسی در زمینه مدیریت بحران وجود دارد که عبارت هستند از: رهیافت‌های تک مرکز که مبتنی بر تمرکز مدیریت و پاسخ به بحران در قالب قدرتی واحد بوده و رهیافت‌های چند مرکز که مبتنی بر تعامل میان مدیران و اهمیت دادن به مسئله رقابت به‌مانند ابزاری برای حصول اطمینان از بازاری و تعدیل مناسب علیه تمرکز بالقوه قدرت تصمیم‌گیری است [۸].

بسیاری از کارشناسان و صاحب‌نظران عرصه مدیریت بحران معتقدند علت اصلی ضعف در عملکرد برخی دستگاه‌های اجرایی را باید در پراکندگی بخش سیاست‌گذاری و تصمیم‌گیری و نبود تعیین نقش و تقسیم‌کار مناسب در بخش

اجرایی مدیریت بحران جستجو کرد؛ متقابلاً گروهی دیگر نیز اعتقاد دارند علاوه بر ضعف در عملکرد، اشکالات اساسی دیگری نیز بر کار وارد است که ضعف آموزشی و فرهنگی، نبود نقشه راه و طرح جامع مدیریت بحران، کم توجهی به اصل پیشگیری از بروز بحران، کمبود تجهیزات و امکانات و مقطعی نگری و سطحی نگری نسبت به موضوع، در رأس آنها قرار دارند [۹].

در بافت‌های شهری جدید، با به‌کارگیری اصول، ضوابط و دانش شهرسازی و تبیین مفاهیم موجود در این دانش مانند بافت و ساختار شهر، کاربری اراضی شهری، شبکه‌های ارتباطی و زیرساخت‌های شهری تا حد زیادی می‌توان اثرات و تبعات ناشی از حوادث طبیعی را کاهش داد [۱۰]؛ اما در بافت‌های تاریخی شهر که منطبق با اصول شهرسازی قدیم تکوین و تداوم یافته‌اند،



نمودار ۲- چرخه اصلی مدیریت بحران (تیموری، ۱۳۸۳، ۲۲)

امروزه عواملی چون فرسودگی و خرابی سیمای

شهری، فرسودگی ساختمان‌ها و زیرساخت‌های شهری و عدم انطباق آنها با شرایط زندگی مدرن امروزی، سیر قطعه‌قطعه و خرد شدن قطعات اراضی، کمبود خدمات شهری و مانند آن، زیستن در این بافت‌ها را خطرناک و ناخوشایند نموده‌اند [۲]؛ بنابراین، اقدام به مداخله در این بافت‌ها امری ضروری است. مداخله مناسب در هر بافت تاریخی، از یک سو باید به حفظ ارزش‌ها و بهبود شرایط زیستی منجر شود و از سوی دیگر باید قادر باشد تا شبکه‌ای توانمند، همگام و هماهنگی در ارتباط با کل شهر ایجاد نماید تا مواضع خطر در هنگام وقوع بحران کاهش یابد.

افزایش میزان مقاومت عناصر کالبدی هر شهر در مقابل فرسودگی و دارا بودن توانایی فعالیت در دوره طولانی از مفاهیم ذاتی پایداری و دوام است [۱۱] که دستیابی به این مفاهیم از مهم‌ترین اهداف مرمت شهری در بافت‌های تاریخی است. در عین حال، مقاومت عناصر کالبدی شهر در برابر بحران‌های ناشی از بلایای طبیعی همچون زلزله و انجام اقداماتی برای تداوم فعالیت در آنها نیز از اهداف اساسی مدیریت بحران است. بر این اساس، این دو دارای اهداف و وجوه مشترک هستند که خواستار بهسازی کالبد و احیای کارکرد در بافت تاریخی است.

برنامه‌ریزی مرمت شهری در بافت‌های تاریخی به منظور ارتقای سطح کمی و کیفی ارزش‌های هویتی و سکونتی در زمینه‌های کالبدی و کارکردی که به دلایلی دستخوش رکود و زوال

جدول ۳- زمینه‌ها و مؤلفه‌های پژوهش (نگارندگان)

مؤلفه‌های پژوهش	زمینه‌های پژوهش
عملکرد، مساحت فضاها، قدمت، کیفیت و نوع مصالح، وضعیت شبکه‌های ارتباطی، تأسیسات و تجهیزات	کالبدی
تراکم جمعیتی	فرهنگی - اجتماعی
مالکیت ابنیه، ارزش بنا	اقتصادی

شده‌اند انجام می‌گیرد که اگر با رویکرد مدیریت بحران تلفیق شود به ارائه راهبردهای اجرایی در راستای به حداقل رساندن آسیب‌های جانی و مالی در مقابل حوادث نیز خواهد انجامید [۱۲]. از این رو، لازم است تا در برنامه‌ریزی‌های راهبردی مرمت شهری، اصول و ضوابط مدیریت بحران نیز لحاظ شود تا بدین ترتیب کاهش خطرات ناشی از حوادث غیرمترقبه با حفظ و ارتقای ارزش‌های هویتی و سکونتی توأم باشد.

به‌طور کلی پارامترها و ابعاد شناخت و بررسی بافت شهری را می‌توان در سه بعد اجتماعی، اقتصادی و کالبدی مورد بررسی قرار داد (جدول ۴). با توجه به ماهیت پژوهش حاضر که هم به بررسی بازار تاریخی تبریز و هم به بررسی موضوع مدیریت بحران می‌پردازد از تلفیق پارامترهایی که در مبانی نظری اشاره شد و انتخاب مناسب‌ترین پارامترها به روش دلفی و از بین متخصصان، شاخص‌های زیر به‌منظور بررسی در نمونه مورد مطالعه انتخاب شد.

۵- بحث و نتایج

پس از انجام مصاحبه‌های میدانی با متخصصین حوزه می‌توان گفت، حلقه واسط میان پژوهش‌های مرتبط با مدیریت بحران، بدون شناخت مؤلفه‌ها و سنجش میزان متغیر واسط (مشارکت‌های اجتماعی) غیرممکن است. در واقع، می‌توان متغیرهایی را در این موضوع استخراج کرد که البته همگی آنها موضوع بحث حاضر نیست.

برای مثال اکثر تحقیقاتی که در این زمینه انجام شده است به بررسی رابطه بین مشارکت و متغیرهایی که به اصطلاح متغیرهای درونی و شخصی نام‌گذاری می‌شوند، پرداخته‌اند. از جمله رابطه بین مفهوم مشارکت و سن، جنس و تحصیلات که این متغیرها دغدغه تحقیق حاضر نیستند.

در واقع در تحقیق حاضر، مفهوم مشارکت به‌عنوان یک مورد بالادستی بوده و رابطه آن با متغیرهای مستقل تأثیرگذار بر مسئله (مدیریت بحران در بازار تاریخی تبریز)، سنجیده می‌شود.

به‌عبارت‌دیگر، به لحاظ نظری، با توجه به مطالعات صورت گرفته و همچنین از طریق روش تحلیل محتوا و متون برخاسته از مصاحبه‌های انجام‌یافته، در خصوص ارتباط بین مشارکت شهروندان در مدیریت بحران متغیرهای «رضایتمندی، آگاهی، عوامل اجتماعی و اعتماد» از بقیه پررنگ‌تر بود که استخراج این دسته از متغیرها، با توجه به استناد نظری پژوهش نیز در بخش بعدی که هر یک از متغیرها به تفکیک مورد مطالعه واقع شده است، تأیید می‌شود.

برای تبیین عوامل مؤثر بر مشارکت شهروندان در مدیریت بحران، متغیرها به‌صورت زیر خلاصه می‌شود که می‌توان از این بخش به‌عنوان خروجی بخش کیفی (مصاحبه) نام برد. در حقیقت، نتایج مصاحبه با متخصصین حوزه در بخش کیفی، به ۴ عامل اساسی (رضایتمندی، آگاهی، تعاملات اجتماعی و اعتماد) پیوند می‌خورد که همگی در قالب «مؤلفه مردم» قابل رصد است.

نتایج این بخش کاملاً با متغیرهای تحقیق کتابخانه‌ای همخوانی داشته لذا برای نشان دادن مطابقت نتایج مصاحبه‌ها، از منابع کتابخانه‌ای نیز در این بخش بهره‌گیری شده است.

۵-۱- رضایتمندی

رضایت از خدمات شهری را می‌توان با نظام اقتصادی که کارکرد آن تطابق‌پذیری است، مرتبط کرد. این متغیر را می‌توان از نظریه سیستمی «پارسونز» دریافت مفهومی کرد [۱۳]. رضایتمندی شهروندان، میزان اعتماد اجتماعی و احساس تعلق مکانی بر روی مشارکت اجتماعی شهروندان اثر می‌گذارد [۱۴]. می‌توان این‌گونه

بیان کرد که هر چه رضایتمندی شهروندان از وضعیت اقتصادی بیشتر باشد، احساس مشارکت در آنها بیشتر زنده خواهد بود.

۵-۲- آگاهی

آگاهی شهروندی، به معنای شناخت شهروندان نسبت به وظایف حکومت و شهرداری در قبال شهروندان و تلاش برای تحقق حقوق و اجرای تعهدهایشان است [۱۵]. آگاهی از حقوق شهروندی باعث می‌شود مشارکت شهروندان در امور شهری از مراتب پایداری، استمرار و مسئولیت‌پذیری بیشتری برخوردار باشد و مثمرتر شود.

آگاهی شهروندی زمینه انجام وظایف دوجانبه را فراهم می‌آورد و باعث افزایش مشارکت شهروندی می‌شود [۱۶]. این رابطه دوطرفه است و به عبارت دیگر، بیشتر شدن مشارکت مردم در فعالیت‌های مدیریت و برنامه‌ریزی شهری، سبب بیشتر شدن سطح آگاهی‌های عمومی آنان می‌شود. از این طریق شهروندان با امکانات و محدودیت‌های برنامه‌ریزی و طراحی آشنا می‌شوند و طبیعی است که آشنا شدن مردم با امکانات و محدودیت‌های برنامه‌ریزی سبب واقعی‌تر شدن خواسته‌ها و توقعات آنان می‌شود و لذا اهداف طرح و برنامه‌ها با واقعیت، انطباق بیشتری خواهد یافت [۱۷].

به‌طور کلی درباره میزان آگاهی شهروندی سه ارزش اساسی به‌عنوان مهم‌ترین دستاوردهای مشارکت مطرح شده است: سهیم شدن مردم در قدرت و اختیار، راه‌یابی مردم به نظارت بر سرنوشت خویش، ایجاد فرصت‌های پیشرفت برای مردم رده‌های پایین جامعه [۱۸]. «مک لوگان» در اهمیت آگاهی بیان می‌دارد: پائین بودن سطح آگاهی افراد عامل بازدارنده مشارکت و بالا بردن آن عامل افزایش‌دهنده مشارکت اجتماعی و

فرهنگی است [۱۹].

اگر آگاهی را متناظر با تعلیم و تربیت در نظر بگیریم می‌توان این‌گونه گفت که تعلیم و تربیت و مشارکت، همبستگی زیاد و قابل‌توجهی دارند؛ زیرا تعلیم و تربیت حس وظیفه شهروندی، شایستگی، علاقه و مسئولیت سیاسی را افزایش می‌دهد و نیز باعث افزایش ویژگی‌های شخصیتی مثل اعتمادبه‌نفس، احساس برتری، نظم و شکل فکری می‌شود [۲۰]. «فکوهی» نیز پایین بودن سطح آگاهی مردم از حقوق خود را از عوامل مهم پایین بودن سطح مشارکت مردم در امور می‌داند [۲۱].

۵-۳- تعاملات اجتماعی (حس تعلق)

احساس مالکیت شهروندان در یک محله و یا شهر، رضایت شهروندان از خدمات شهری، وضعیت اجتماعی و اقتصادی، جنسیت، احساس تعلق اجتماعی شهروندان [۲۲] که در این میان احساس تعلق اجتماعی شهروندان عامل بسیار مهم در این باره است که ارتباط قوی‌ای با مفهوم فضا در معماری نیز دارد. در حقیقت، ارتباط بین بحث مشارکت اجتماعی و مفهوم فضا در معماری، با واسطه‌ای به نام «حس تعلق اجتماعی» پیوند می‌خورد. در این قسمت فرضیه به این صورت مطرح می‌شود که هر چه احساس تعلق اجتماعی شهروندان بیشتر باشد، میزان مشارکت آنها در مدیریت شهری به همان اندازه بیشتر می‌شود. از طرفی الگوهای برنامه‌ریزی مشارکتی در حوزه مدیریت بحران، اعتماد شهروندان به نتایج حاصله را افزایش می‌دهد. میزان دقت، حساسیت و ابعاد آن را روشن می‌سازد و مشارکت واقعی و هدفمند آنان را تضمین می‌نماید. در این فرایند، مشارکت نه تنها هزینه محسوب نمی‌شود بلکه به ارتقای کیفیت زندگی، آرامش و آسایش شهروندان منجر می‌شود [۲۳].

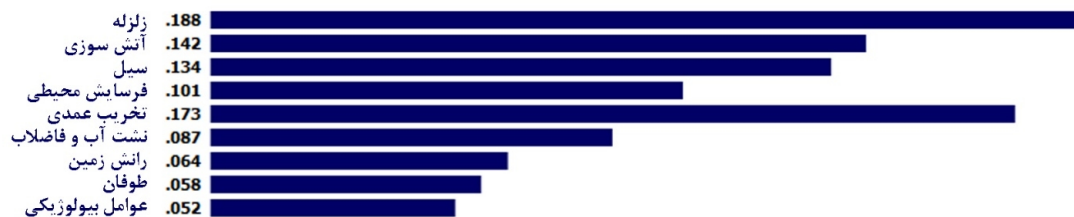
۵-۴- اعتماد:

«پناهی» جلب اعتماد مردم و ایجاد زمینه مساعد برای مشارکت آنان را در توسعه فرهنگی این می‌داند که مردم باید در همه مراحل فعالیت‌های فرهنگی، تصمیم‌گیری، برنامه‌ریزی، اجرا دخالت داشته باشند و همچنین مشارکت واقعی را وقتی امکان پذیر می‌داند که رابطه حکومت‌کنندگان و حکومت‌شوندگان دوطرفه بوده و

تصمیم‌گیری‌های دولت مبتنی بر خواسته‌ها و نظریات مردم و شرایط محلی و قومی خاص باشد [۲۴]. سهم مردم در تصمیم‌گیری و تصمیم‌سازی مقوله ایست که نه با شعار، بلکه تنها با ایجاد بستری امن، با روابطی هم‌سطح ممکن می‌شود. شفافیت، اعتماد متقابل و احترام به استقلال افراد و گروه‌ها برای دستیابی به مشارکت پایدار، از دیگر اصول این وادی است [۲۵]؛ اما



نمودار ۲- مدل مستخرج از انجام مصاحبه‌های کیفی پژوهش (یافته‌های پژوهش، ۱۴۰۰)



*Inconsistency = 0.00
with 0 missing judgments.

نمودار ۳- مقایسه زیرمعیارهای آسیب‌های کالبدی در ساختار بازار تاریخی تبریز با یکدیگر (یافته‌های پژوهش، ۱۴۰۰)

آنچه سبب کاهش مشارکت مردم در امور است، می‌تواند شامل بی‌اعتمادی به یکدیگر یا به‌نظام، شیوه حکومت استبدادی، پائین بودن سطح آگاهی باشد [۲۱].

«پناهی» می‌گوید: مشارکت‌های تحمیلی و اجباری، غیرارادی که با انواع فشارها همراه باشد، هرچند ظاهراً حضور فیزیکی افراد را سبب می‌شود، اما اثرات سازنده در توسعه فرهنگی و اجتماعی نخواهد داشت. به عقیده «گامبتا»، مردم اغلب بر اساس عقل و منطق رفتار می‌کنند. وی در قالب دیدگاه انتخاب عقلایی، اعتماد را پیش‌شرط لازم ایجاد حس مشارکت و تعاون می‌داند [۱۹]. در نمودار شماره ۳ مدل مستخرج از مصاحبه‌های تحقیق که منطبق بر ساختار روش تحقیق کیفی در مقاله حاضر است، دیده می‌شود.

در بخش دوم، وزن دهی مخاطرات موجود در بازار تاریخی تبریز مورد بررسی واقع شد که نتایج آن در نمودار شماره (۴) دیده می‌شود، در نهایت امتیاز نهایی ۹ مخاطره شناسایی شده در سطح بازار (آسیب‌های کالبدی تهدیدکننده ساختار اصلی بازار تاریخی) را نشان می‌دهد. البته باید توجه داشت که نرخ ناسازگار برابر با ۰/۰۸ است و به دلیل کمتر بودن از ۰/۱ می‌تواند پایایی قابل‌اطمینانی را برای نگارندگان تأمین کند. همان‌طور که مشخص شده است، به ترتیب سه مخاطره زلزله با ضریب وزنی (۰/۱۸۸)، تخریب عمدی سازه توسط بازاریان و کسبه با ضریب وزنی (۰/۱۷۳) و در نهایت مخاطرات ناشی از آتش‌سوزی با ضریب وزنی (۰/۱۴۲) در اولویت اول تا سوم قرار گرفتند.

شایان‌ذکر است که زلزله به لحاظ تاریخی و در دسته‌بندی‌های مربوط به تعداد وقوع، نسبت به سایر مخاطرات و آسیب‌ها در رده‌های پایین‌تری قرار دارد ولی به لحاظ شدت خسارات وارده

می‌تواند بسیار مهم باشد. زلزله با توجه به سوابق تاریخی وقوع و همچنین گسل شهر تبریز که به‌صورت شرقی - غربی این شهر را در بر گرفته و به دلیل قدرت تخریبی بیش‌ازحد، می‌تواند آسیب‌های غیرقابل جبرانی را به بار آورد.

در رابطه با آسیب‌های عمدی کسبه که حدود ۶۵۰۰ مغازه را شامل می‌شوند نیز دلایل مشخصی وجود دارد که یکی از آنها مشکلات مربوط به اقتصاد و قیمت بسیار زیاد مغازه است که منجر به تخریب این بازار توسط کسبه برای افزایش ابعاد حجره به‌منظور کسب فضای بیشتر برای فروش مغازه و یا ایجاد فضای زیاد برای انبار نمودن اجناس است. به دلیل ثبت بازار در فهرست آثار ملی و سپس میراث جهانی یونسکو و سختگیری‌های میراث فرهنگی در زمینه ایجاد تغییرات در بازار، اغلب بازاریان بدون کسب مجوز از نهادهای مربوطه و به‌صورت خودسر اقدام به ایجاد تغییراتی ازجمله نصب شیشه سکویت، ایجاد بالکن، تفکیک یا ادغام مغازه‌ها و... نموده‌اند. در مورد آسیب مربوط به آتش‌سوزی، می‌توان اشاره داشت که به علت نوع مشاغل مختلف و نوع اجناس (مواد شیمیایی، پارچه و البسه، قالی و قالیچه، چرم و...)، شیوه نادرست انبار نمودن در قسمت‌های مختلف بازار، فرسوده بودن سیستم سیم‌کشی، استفاده از تجهیزات گرمایشی نامناسب و انفجار ناشی از وجود مواد محترقه و شیمیایی، این مخاطره به‌عنوان یکی از آسیب‌های اصلی بازار تاریخی شناسایی و مطرح است. ضمناً این مورد نیز قابل‌ذکر است که در طی سالیان اخیر، این مخاطره یکی از پرتکرارترین حوادث با خسارت بالا در بازار تاریخی تبریز را رقم‌زده است. در این قسمت از پژوهش، آسیب‌پذیری فضاهای مختلف عملکردی در بازار تبریز، نسبت به هر یک از مخاطرات اولویت‌بندی می‌شود.



Inconsistency = 0.09
with 0 missing judgments.

نمودار ۴- امتیاز نهایی فضاهای بازار تبریز به لحاظ میزان آسیب پذیری در برابر خطر زلزله (نگارنده)

۵-۵- زلزله

بر اساس نتایج به دست آمده می توان گفت که به ترتیب راسته ها، بازارچه، دالان، تیمچه، حجره و سرا از نظر میزان آسیب پذیری در برابر زلزله در اولویت های اول تا ششم قرار دارند. به نظر می رسد که دلیل آسیب پذیری زیاد راسته ها این است که در بسیاری از محل های متقاطع به دلیل ریزش های جزئی، استحکام و مقاومت کلی را از دست داده اند و همچنین راسته های بازار تاریخی تبریز به عنوان بدنه اصلی و ستون فقرات بازار محسوب می شوند و در واقع، حجره ها را در خود جای داده که منجر به تردد بیش از حد شده و در واقع سرزندگی بازار منوط به راسته ها است. این فضاها به دلیل تردد بیشتر، وجود دیوارهای طویل و گاهی بدون پشت بند، ضخامت کم در برخی نقاط، باربری بیشتر و... آسیب پذیری بیشتری در برابر زلزله دارند. همچنین در رابطه با آسیب پذیری بازارچه ها و حجره ها یا همان مغازه ها می توان گفت که این فضاها به دلیل سنگینی ناشی از انبار کردن کالا و اجناس در حجم بالا، تردد زیاد، وزن زیاد سازه بازارچه ها و... در برابر زلزله آسیب پذیری زیادی دارند (نمودار ۵).

۵-۶- تخریب عمدی

بر اساس اطلاعات به دست آمده و محاسبات صورت گرفته می توان گفت حجره ها بیشترین میزان آسیب پذیری را دارا هستند و سپس راسته

و دالان ها قرار دارند. بر اساس نتایج به دست آمده، مغازه به عنوان بخشی از بازار که دارای بیشترین میزان تخریب بوده و این امر ناشی از مالکیت فردی بر این فضاها است که به صورت تخریب برای دسترسی به فضای بیشتر، نصب بالابر و تغییر درب و پنجره و... بروز پیدا می کند. بازارچه های موجود در عرصه ثبت جهانی بازار تبریز در درجه دوم اهمیت نسبت به این مخاطره قرار دارند چراکه نظارت کمتری در آنها وجود داشته و اینکه فضاهای نسبتاً جدیدی به حساب می آیند. در نمودار ذیل، امتیاز نهایی فضاهای بازار تبریز به لحاظ میزان آسیب پذیری در برابر مخاطره تخریب عمدی توسط بازاریان مشخص شده است. (نمودار ۶)

۵-۷- آتش سوزی

در نهایت با توجه به امتیازهای داده شده، اولویت بندی نهایی فضاهای بازار تاریخی تبریز از نظر میزان آسیب پذیری در برابر آتش سوزی ناشی از فعالیت مشاغل پرخطر به صورت نمودار ذیل به دست آمده است. بر اساس امتیازهای اختصاص داده شده می توان گفت که مغازه ها با توجه به اینکه محل فعالیت های اصناف بوده، لذا بیشترین آسیب پذیری را دارند و بعد از آن دالان ها قرار دارد که دلیل اصلی آن وجود زیرزمین و رواج فعالیت های کارگاهی یا انباری در زیرزمین است و در مقام سوم، می توان به سراها اشاره داشت چراکه وجود فضای باز و به تبع آن جریان هوا و



Inconsistency = 0.08
with 0 missing judgments.

نمودار ۵- امتیاز نهایی فضاهای بازار تبریز به لحاظ میزان آسیب‌پذیری در برابر مخاطره تخریب عمدی توسط بازاریان (یافته‌های پژوهش، ۱۴۰۰)



Inconsistency = 0.04
with 0 missing judgments.

نمودار ۶- امتیاز نهایی فضاهای بازار تبریز به لحاظ میزان آسیب‌پذیری در برابر مخاطره آتش‌سوزی توسط بازاریان (یافته‌های پژوهش، ۱۴۰۰)

ضروری و اجتناب‌ناپذیر است. در عین حال موفقیت در کار، نیازمند توجه هم‌زمان به همه مراحل چرخه کار شامل پیش‌بینی، آمادگی، پیشگیری، واکنش، پاک‌سازی، بازسازی و نهایتاً کنترل و نظارت است. بدیهی است در این فرایند، اقدامات پیشگیرانه از اهمیت فوق‌العاده‌ای برخوردار است و می‌تواند در کاهش هزینه‌های مراحل بعدی نقش اساسی داشته باشد.

در این خصوص و نسبت به مهار همه‌جانبه بحران، قبل از وقوع آن پیشنهادهای کلی نسبت به این امر در دستور کار پایگاه میراث جهانی مجموعه بازار در این قسمت ارائه می‌شود:

- پیشنهاد می‌شود، مرمت و مقاوم‌سازی طاق‌های آسیب‌دیده و پوشش‌های سقفی گنبدی شکل در دستور کار قرار گیرد.

- عامل آسیب‌زای تخریب عمدی توسط بازاریان که به‌عنوان دومین مخاطره مهم، ادامه حیات مجموعه بازار تاریخی تبریز را تهدید می‌کند و نیاز به فرهنگ‌سازی داشته و لذا

اکسیژن بیشتر در این قسمت‌ها و همچنین انبار مواد شیمیایی و پارچه و موارد مربوط به نساجی از علل آسیب‌پذیری بیشتر سراها است.

۶- نتیجه‌گیری

از آنجاکه پیچیدگی‌های جامعه امروز نسبت به گذشته چند برابر شده است، اعمال مدیریت در حالت بحرانی اقتضا می‌کند، تدابیر لازم در ابعاد مختلف برای کنترل و مدیریت بحران در وضعیت‌های متفاوت اندیشیده و نقش و وظیفه هر سازمان، دستگاه‌های متولی امر، کسبه و بازاریان و حتی مراجعه‌کنندگان یا بازدیدکنندگان (عموم مردم) از قبل به‌طور دقیق و شفاف مشخص و اعلام شود.

همان‌گونه که اشاره شد برای دستیابی به این هدف، طراحی ساختار و سازمان مناسب، تمرکز در تصمیم‌گیری، توزیع و چینش دقیق نقش‌ها و مسئولیت‌ها، فرهنگ‌سازی و آموزش و تجهیز عوامل اجرایی در قالب پیش‌فرض‌های گوناگون،

پیشنهاد می‌شود از طریق ارائه آموزش‌های لازم، میزان آگاهی بازاریبان در زمینه ضرورت حفاظت از بازار ارتقا یابد.

- با توجه به اهمیت ثبت جهانی اثر مزبور، لزوم اعتمادسازی میان ساختار دولتی و مردم (کسبه) از طریق آموزش‌های متوالی و هدفمند (که از مهم‌ترین خلأهای این بخش است) با رویکرد مشارکتی قابل حل بوده و می‌توان آن را مرتفع نمود.

- یافته‌های میدانی این تحقیق نشان می‌دهد که مخاطره مرتبط با آتش‌سوزی ناشی از دو عامل اصلی و عمده است. عامل اول، مربوط به عدم رعایت ضوابط فنی و پیشگیرانه توسط بازاریبان است و عامل دوم، مربوط به فرسوده بودن تجهیزات الکتریکی و عوامل مرتبط با پیشگیری از حریق (اعلان حریق) است. در راستای رفع چالش اول پیشنهاد می‌شود که از طریق آموزش و توجیه بازاریبان، اقدامات پیشگیرانه مورد توجه قرار گیرد و برای رفع چالش دوم هم می‌بایست هر یک از ادارات مربوطه نسبت به اصلاح زیرساخت‌ها اقدام و از طریق ارائه تسهیلات، صاحبان مغازه‌ها را تشویق به نوسازی تجهیزات و نصب سیستم اعلان حریق در سراسر بازار نمایند.

۷- منابع

- ۱- اسماعیل‌زاده، حسن، شمسی، صالح پور و اسماعیل‌زاده، یعقوب، (۱۳۹۳)، عوامل مؤثر بر مشارکت در ساماندهی در بافت‌های فرسوده شهری، مجله جغرافیا (انجمن علمی جغرافیای ایران)، ۱۲ (۴۳)، صص ۱۲۷ - ۱۴۱.
- ۲- اسمعیلی سنگری، حسین، ۱۳۹۸، آموزه‌های مرمت ابنیه تاریخی، ویرایش چهارم، انتشارات فروزش.
- ۳- بابانسیب، رسول، موسوی، چمران، تقوایی، مسعود، (۱۳۸۸)، تحلیلی بر سنجش عوامل مؤثر بر مشارکت شهروندان در مدیریت شهری مطالعه موردی منطقه ۴ شهر تبریز، مطالعات و پژوهش‌های شهری و منطقه‌ای، شماره ۲.
- ۴- پناهی، محمدحسین، (۱۳۸۱)، راهکارهای افزایش مشارکت مردمی در عرصه فرهنگ، نشران، تهران.
- ۵- پورعزت، علی‌اصغر و دیگران؛ (۱۳۸۸)، رابطه آگاهی

شهروندان از حقوق شهروندی با پاسخ‌گویی و شفافیت سازمان، فصلنامه علمی، پژوهشی رفاه اجتماعی، سال دهم، شماره ۳۸.

۶- پیران، پرویز، (۱۳۷۴)، برنامه جامع آگاه‌سازی به‌سوی پایداری و شهروندمداری، تهران، دفتر پژوهش‌های فرهنگی.

۷- حبیبی، داوود. حبیبی، دیانا. کسالایی، افسانه. گرجی‌پور، فاطمه. توکلی، مهرداد (۱۳۹۷)، «تیین حس تعلق به مکان و هویت در فضاهای شهری با تأکید بر بازارهای سنتی»، معماری شناسی، شماره ۳، صص ۱۸-۱۱.

۸- حبیبی، سید محسن و هورکارد، برتارد، (۱۳۸۶)، اطلس کلان‌شهر تهران، شرکت پردازش و برنامه‌ریزی شهری. تهران

۹- حسینی، حسین، (۱۳۹۶)، ارتباطات در بحران و مسئله ترس، فصلنامه مدیریت بحران و وضعیت‌های اضطراری، دوره ۸، شماره ۳۱، صص ۴۳ - ۶۵.

۱۰- رضادوست، کریم، علی حسین زاده، حسین عابدزاده. (۱۳۸۸)، بررسی عوامل مؤثر بر مشارکت اجتماعی شهروندان، جامعه شهری شهر ایلام، جامعه‌شناسی کاربردی، شماره ۳۵.

۱۱- شاطریان، محسن، حیدری، سروش‌جانی، رسول، (۱۳۹۶)، بررسی و تحلیل میزان مشارکت اجتماعی شهروندان (مطالعه موردی، شهر بزرک)، جامعه‌شناسی نهادهای اجتماعی، پاییز و زمستان، شماره ۱۰.

۱۲- فرهنگ خواه، فاطمه، (۱۳۸۲)، تحلیل جامعه‌شناختی عوامل مؤثر بر فرار دختران با تأکید بر رسانه‌های تصویری، رساله ارشد دانشگاه آزاد تهران مرکز.

۱۳- فکوهی، ناصر، (۱۳۸۱)، شکل‌گیری هویت و الگوهای محلی و ملی و جهانی، نمونه موردی: لرستان. مجله جامعه‌شناسی ایران، دوره ۴، شماره ۴، ۱۲۷ - ۱۶۱.

۱۴- قنواتی، عزت‌الله، (۱۳۸۸)، توانمندسازی مدیریت بحران در راستای کاهش بلایای طبیعی زلزله، نمونه موردی شهر خرم‌آباد، فصلنامه جغرافیای طبیعی، سال اول، شماره ۴.

۱۵- کلانتری خلیل‌آباد، حسین و همکاران، (۱۳۹۰)، راهکارهای اجرایی حفظ و احیای بافت تاریخی شهر تهران، محله سیروس، پژوهشکده فرهنگ و هنر، جهاد دانشگاهی تهران.

۱۶- لطیفی، غلامرضا، (۱۳۸۵)، فرایند مدیریت بحران در کاهش بلایای طبیعی، کتاب ماه علوم اجتماعی، ۱۷، ۱۰۸ - ۱۱۶.

۱۷- لینچ، کوین، (۱۳۷۶)، سیمای شهر، ترجمه منوچهر مزینی، انتشارات دانشگاه شهید بهشتی.

۱۸- مجنون، علی، اسمعیلی سنگری، حسین، ۱۴۰۰، بررسی جریان‌های سرمایه اجتماعی در بازارهای تاریخی برحسب مشاغل و فضاهای معماری مطالعه موردی: بازار

تاریخی تبریز، نشریه هویت شهر، دوره ۱۵، شماره ۴.
۱۹- مرادی، روح‌الله، (۱۳۹۱)، مدیریت بحران، دانشگاه
افسری امام علی (ع)، تهران.

۲۰- مزینی، منوچهر، (۱۳۷۸)، ساختار مدیریت شهری در
ایران، وزارت کشور، مرکز مطالعات و برنامه‌ریزی شهری.

۲۱- میرمیران، سید هادی، (۱۳۷۵)، گهر ساختن در
صدف خویش، گفتاری درباره طرح‌های احیا و روان بخشی
مناطق تاریخی ایران، مجله معماری و شهرسازی، شماره
۴.

۲۲- هدایتی، احمدرضا، (۱۳۹۷)، مدیریت بحران در
حوادث غیرمترقبه (با تأکید بر اقدامات راهبردی و اجرایی
در حوادث)، فصلنامه مدیریت بحران و وضعیت‌های
اضطراری، سال نهم، شماره ۳۳، ص ۱۰۳ - ۱۴۳.

۲۳- نوروز برازجان، ویدا، (۱۳۹۷)، روش‌شناسی روش
تحقیق کیفی، انتشارات مهر از - یادآوران.

24. Darbak, Thomas, E. (1990). Emergency Management: Strategies for maintaining organizational integrity.

25. Ghafory – Ashtiany, M. (1999), Rescue Operation and Reconstructions in Iran, Disaster Prevention and Management, V. 8, N. 1, MCB University.

26. Roche, w. k. (1991). Trust, dynamics and organizational integration: The micro-sociology of Alan Fax. British Journal of Sociology, 42(1), 95-113.

27. Lipset, Seymour Martin, (1960), political man, New York, Anchor Book.



This work is licensed under a [Creative Commons Attribution 4.0 International License](https://creativecommons.org/licenses/by/4.0/)

۳۷

شماره ۲۵

پیاپی ۱۴۰۲

فصلنامه علمی
و پژوهشی



تبیین مدل مفهومی مدیریت بحران در بازارهای تاریخی با
استفاده از روش تحقیق آمیخته (نمونه موردی: بازار تاریخی تبریز)